



PRÉFET DE TARN-ET-GARONNE

*Liberté
Égalité
Fraternité*

**DIRECTION DEPARTEMENTALE
DES TERRITOIRES**
Service Eau et Biodiversité
Bureau Police de l'eau

Arrêté préfectoral 2022 – 06 – 01 – 00002 **portant limitation des prélèvements d'eau** *dfqghj*

La préfète de Tarn-et-Garonne,
Chevalier de la légion d'honneur,
Chevalier de l'Ordre National du Mérite,

Vu le code de l'environnement et notamment les articles L.172-5 à L.172-17, L.211-1 à L.211-3, L.214-6, L.215-7, L.215-9, L.215-10, L.216-4, R.211-66 à R.211-69, R.211-71, R.214-1 à R.214-31 et R.214-41 à R.214-56,

Vu le code général des collectivités territoriales et notamment les articles L.2212-2 et L.2215-1,

Vu le décret du 08 août 1909 fixant la dotation de salubrité pour les rivières réalimentées par le canal de la Neste,

Vu le décret 1962-1448 du 24 novembre 1962 modifié relatif à l'exercice de la police de l'eau,

Vu le décret 2004-0374 du 29 avril 2004 modifié, relatif aux pouvoirs des Préfets, à l'organisation et à l'action des services de l'Etat dans les régions et départements,

Vu le Schéma Directeur d'Aménagement et de Gestion des Eaux du bassin Adour-Garonne entré en vigueur,

Vu l'arrêté-cadre interdépartemental du 08 juin 2016 portant définition d'un plan d'action sécheresse pour le sous-bassin du Tarn,

Vu l'arrêté-cadre interdépartemental du 21 juin 2016 de définition d'un plan d'action sécheresse sur le bassin de l'Aveyron,

Vu l'arrêté-cadre interdépartemental du 04 juillet 2017 portant définition d'un plan d'action en cas de sécheresse pour le bassin de la Garonne,

Vu l'arrêté-cadre interdépartemental 17 juillet 2017 de définition d'un plan d'action sécheresse sur le bassin du Lot,

Vu l'arrêté interdépartemental du 27 janvier 2021, portant définition d'un plan d'action sécheresse pour le bassin de la Neste et Rivières de Gascogne,

Vu l'arrêté préfectoral 2020-06-30-004 du 30 juin 2020 portant définition des modalités de mise en application du plan de crise "Sécheresse" dans le département de Tarn-et-Garonne,

Vu l'arrêté préfectoral 2022-01-11-00001 du 11 avril 2022 donnant délégation de signature à madame Lucie Chadourne-Facon, directrice départementale des territoires,

Vu l'arrêté préfectoral DDT-82-2022-04-12-00002 du 12 avril 2022 donnant délégation de signature aux chefs de service et à certains agents de leur service,

Vu les arrêtés préfectoraux du 20 juin 2016 pour l'OUGC Tarn, le 08 juillet 2016 pour l'OUGC Aveyron-Lemboulas, le 21 juillet 2016 pour l'OUGC Garonne amont, le 22 juillet 2016 pour l'OUGC Garonne aval, le 10 août 2016 pour l'OUGC Lot et l'OUGC Neste et rivières de Gascogne et leurs modifications, portant autorisation unique pluriannuelle des prélèvements d'eau pour l'irrigation agricole,

Considérant la dégradation des conditions hydroclimatiques constatée sur une partie du département en référence à l'arrêté-cadre départemental 2020-06-30-004 du 30 juin 2020,

Considérant que les seuils définis dans l'arrêté-cadre départemental 2020-06-30-004 du 30 juin 2020 ont été atteints ou dépassés sur une ou plusieurs stations de référence,

Considérant que des mesures temporaires de restriction de certains usages de l'eau sont nécessaires pour la préservation de la santé, de l'alimentation en eau potable, de sécurité et de salubrité publique, des écosystèmes aquatiques et pour la protection de la ressource en eau,

Considérant la nécessaire solidarité des usagers de l'eau,
 Sur proposition de la cheffe de service Eau et Biodiversité de la DDT de Tarn-et-Garonne,

ARRETE

Article 1 – Mesures de limitation des prélèvements d'eau pour l'irrigation agricole

1.1 – Décision

Il est fait application des dispositions de limitation et de partage des eaux suivant et selon le tableau de restriction figurant en annexe 1 :

	Zone	Dénomination	Niveau de restriction	Irrigation cultures spéciales en cas d'interdiction totale
Unité 1 – Aveyron				
	11	Rivière Aveyron		Cult. spé. nc maïs-sem. autorisés à 50 %
	12	Bassin de la Baye		Cult. spé. yc maïs-sem. autorisés à 50 %
	13	Bassin de la Seye		Cult. spé. nc maïs-sem. autorisés à 50 %
	14	Bassin de la Bonnette		Cult. spé. nc maïs-sem. autorisés à 50 %
	15	Bassin de la Lère non réalimentée	2 JOURS – Niv_1B	Cult. spé. nc maïs-sem. autorisés à 50 %
	16	Bassin de la Lère réalimentée		Cult. spé. nc maïs-sem. autorisés à 50 %
	17	Bassin de la Vère		Cult. spé. nc maïs-sem. autorisés à 50 %
	18	Bassin du Viaur		Pas de dérogation
	19	Petits affluents de l'Aveyron		Cult. spé. nc maïs-sem. autorisés à 50 %
Unité 2 – Tarn				
	21	Rivière Tarn		Cult. spé. yc maïs-sem. autorisés à 50 %
	22	Bassin du Tescou réalimenté		Cult. spé. nc maïs-sem. autorisés à 50 %
	23	Bassin du Tescou non réalimenté		Cult. spé. nc maïs-sem. autorisés à 50 %
	24	Bassin du Lemboulas amont + Petit Lembous		Cult. spé. yc maïs-sem. autorisés à 50 %
	25	Bassin du Lemboulas aval		Cult. spé. yc maïs-sem. autorisés à 50 %
	26	Bassin de la Lupte-Lembous	2 JOURS – Niv_1B	Cult. spé. nc maïs-sem. autorisés à 50 %
	27	Petits affluents du Tarn	2 JOURS – Niv_1B	Cult. spé. yc maïs-sem. autorisés à 50 %
Unité 3 – Garonne				
	31	Fleuve Garonne amont		Cult. spé. yc maïs-sem. autorisés à 50 %
	22	Fleuve Garonne médiane		Cult. spé. yc maïs-sem. autorisés à 50 %
	33	Fleuve Garonne aval		Cult. spé. yc maïs-sem. autorisés à 50 %
	34	Canal latéral et de Montech		Cult. spé. yc maïs-sem. autorisés à 50 %
Unité 4 – Affluents de Garonne				
	41	Bassin de la Sère		Pas de dérogation
	42	Bassin du Lambon		Cult. spé. yc maïs-sem. autorisés à 50 %
	43	Bassin de la Barguelonne amont		Cult. spé. nc maïs-sem. autorisés à 50 %
	44	Bassin de la Barguelonne aval		Cult. spé. yc maïs-sem. autorisés à 50 %
	45	Bassin du Lendou		Cult. spé. yc maïs-sem. autorisés à 50 %
	46	Bassin de la Petite Barguelonne		Cult. spé. yc maïs-sem. autorisés à 50 %
	47	Bassin de la Séoune	2 JOURS – Niv_1B	Cult. spé. nc maïs-sem. autorisés à 50 %
	48	Bassin de l'Auroue		Cult. spé. yc maïs-sem. autorisés à 50 %
	49	Petits affluents de Garonne		

	Zone	Dénomination	Niveau de restriction	Irrigation cultures spéciales en cas d'interdiction totale
Unité 5 – Lot				
	51	Boudouyssou (Tancanne)		Pas de dérogation
Unité 6 – Neste				
	61	Rivière Arrats réalimenté		Pas de dérogation
	62	Petits affluents de l'Arrats		Pas de dérogation
	63	Rivière Gimone réalimentée		Pas de dérogation
	64	Petits affluents de la Gimone		Pas de dérogation

1.2 – Ressources concernées par les limitations

Les dispositions définies à l'article 1 s'appliquent aux prélèvements pour :

- ◆ les bassins-versants, cours d'eau et canaux désignés,
- ◆ leurs affluents, ainsi que dans les eaux souterraines de leur nappe d'accompagnement,
Les nappes d'accompagnement de la Garonne, du Tarn de l'Aveyron et de la Lère ont fait l'objet d'une délimitation par le BRGM. En dehors de ces axes hydrauliques, la nappe d'accompagnement est limitée à 100 mètres de part et d'autre du cours d'eau.
- ◆ l'alimentation des plans d'eau par barrage ou dérivation des eaux des rivières et leurs affluents, lorsque les réalimentations sont dûment autorisées par l'administration.

En dehors du système Neste, la définition des ressources concernées par les limitations est mentionnée à l'article 3 de l'arrêté-cadre départemental 2020-06-30-004 du 30 juin 2020 relatif à la mise en application du plan de crise "sécheresse".

1.3 – Sectorisation

L'appartenance d'un prélèvement à une zone et un secteur est mentionnée sur le registre d'autorisation communiqué à chaque irrigant avant la campagne d'étiage et reste valable en situation de sécheresse.

Les restrictions s'appliquent en jours par semaine selon le secteur, conformément à l'annexe 1 du présent arrêté (tableau de sectorisation).

Concernant le maraîchage (polyculture légumière avec commercialisation en circuit-court), l'annexe 1 du présent arrêté ne s'applique pas. Les contraintes culturelles de ce type de production amènent à un aménagement des limitations dans les mêmes proportions mais en horaire et non en jours, comme suit :

Niveau de restriction		Modalité de restriction
Niveau 1B	30 %	Interdiction de 12 h à 20 h 00
Niveau 2	50 %	Interdiction de 08 h à 20 h 00

1.4 – Irrigation collective – Aménagements

Pour les ASA (association syndicale autorisée), le niveau de restriction peut être aménagé de la façon suivante :

Niveau de restriction pour l'irrigation individuelle		Aménagement de la restriction pour l'irrigation collective
1 jour par semaine	=>	limitation de 15 % du débit
2 jours par semaine	=>	limitation de 30 % du débit
3,5 jours par semaine	=>	limitation de 50 % du débit
Interdiction totale de prélèvement	=>	Interdiction totale de prélèvement

1.5 – Dérogations pour les cultures spéciales en cas d'interdiction totale

Les cultures légumières, le tabac, les cultures porte-graines et les pépinières sont soumis à une limitation de 3,5 jours par semaine, soit une réduction de 50 %.

Les autorisations de prélèvements pour l'irrigation du maïs-semence sont exclues de cette disposition dérogatoire si la surface en cultures spéciales incluant le maïs-semence excède 10 % de la surface irriguée de la zone. La possibilité d'irriguer le maïs-semence est indiquée à l'article 1-1 ci-dessus.

Article 2 – Limitation des prélèvements dans le milieu naturel pour les particuliers et assimilés

Les restrictions s'appliquent au niveau communal dès lors que la commune est concernée (partiellement ou en totalité) par un niveau de limitation ou d'interdiction.

Les restrictions s'appliquent sans distinction du milieu de prélèvement : les eaux superficielles (cours d'eau – plan d'eau) et les eaux souterraines (nappes d'accompagnement – nappes déconnectées).

Une exception est faite pour les riverains des grands cours d'eau réalimentés (Garonne et Canal – Tarn – Aveyron – Gimone – Arrats) qui peuvent continuer à prélever sans restriction dans les grands cours d'eau tant que ceux-ci ne sont pas soumis à restriction.

Le détail des restrictions est consultable aux annexes 3 et 4 du présent arrêté.

Article 3 – Retenues et moulins

Sont également en vigueur :

- ◆ l'arrêté 2020-06-30-004 du 30 juin 2020 – article 3-3 : interdiction du remplissage des plans d'eau,
- ◆ l'arrêté 2020-06-30-004 du 30 juin 2020 – article 11-2 : interdiction de variation de niveau d'eau au droit des barrages et seuils en travers des cours d'eau, à l'exception de ceux faisant l'objet d'un dossier "Loi sur l'Eau" validé par l'administration.

Article 4 – Débit réservé

En application de l'article L.214-8 du code de l'environnement, un débit réservé minimal garantissant la vie, la circulation et la reproduction des espèces qui peuplent les eaux, doit être maintenu en tout temps à l'aval de tout ouvrage, y compris des prélèvements d'eau.

Si le débit amont est inférieur au débit réservé, la totalité du débit amont devra transiter à l'aval.

Article 5 – Travaux en rivière

Aucune intervention dans le lit des cours d'eau et de leurs affluents ne sera autorisée pendant la durée de validité du présent arrêté hormis les travaux déjà acceptés ou faisant l'objet d'un dossier "Loi sur l'Eau" validé par l'administration. En cas d'urgence, une autorisation pourra être délivrée après avis du service de police de l'eau.

Article 6 – Usages non concernés

Sont exclus de l'application du présent arrêté, les prélèvements opérés pour :

- ◆ l'adduction d'eau potable. Cependant, l'usage de l'eau potable par les abonnés peut faire l'objet de restriction en application de l'arrêté-cadre préfectoral 2020-06-30-004 du 30 juin 2020, d'arrêtés préfectoraux spécifiques, de décision du fournisseur d'eau potable. L'information est alors faite par le fournisseur,
- ◆ la lutte contre l'incendie,
- ◆ l'abreuvement des animaux, les piscicultures et les parcs à volailles dans la limite du respect de l'article relatif au débit réservé (article 4 du présent arrêté).

Article 7 – Durée et validité

Les mesures définies dans le présent arrêté sont applicables à compter du **samedi 04 juin 2022 à 08 h 00**. Elles restent en vigueur jusqu'au 31 octobre 2022, sauf abrogation.

Article 8 – Extension ou renforcement des mesures

Les maires, qui considèrent que la situation de la ressource en eau sur le territoire de leur commune le nécessite, peuvent prendre un arrêté complémentaire de restriction d'usage, sous réserve qu'il soit plus contraignant que le présent arrêté.

Article 9 – Recherche des infractions

En vue de rechercher et de constater des infractions, les services de l'Etat en charge de la police de l'eau, la gendarmerie nationale, la police municipale, les agents de l'Office Français de la Biodiversité (OFB) ont accès aux locaux ou lieux où sont réalisés les opérations à l'origine des infractions, dans les limites fixées par l'article L.216-4 du code de l'environnement.

Article 10 – Sanctions

Tout manquement aux dispositions du présent arrêté relève des articles R.216-9 et R.216.12 du code de l'environnement et s'expose à une contravention de 5^{ème} classe (maximum de 1 500 euros).

Article 11 – Publicité

Le présent arrêté fera l'objet des mesures suivantes :

- ◆ insertion au recueil des actes administratifs,
- ◆ affichage dans les mairies riveraines des cours d'eau,
- ◆ publication sur le portail Internet des services de l'Etat de Tarn-et-Garonne

<http://www.tarn-et-garonne.gouv.fr>

rubrique "publications / arrêtés préfectoraux"

Le présent arrêté sera affiché dans toutes les communes concernées par les soins des maires pendant une durée minimum d'un mois.

Article 12 – Délais et voies de recours

Dans un délai de 2 (deux) mois, un recours gracieux peut être présenté. Le silence gardé par l'administration pendant plus de 2 (deux) mois sur la demande en recours gracieux emporte décision implicite de rejet de cette demande, conformément à l'article R.421-2 du code de la justice administrative.

Dans un délai de 2 (deux) mois, la présente décision peut faire l'objet d'un recours contentieux à compter de sa date de publication au recueil des actes administratifs (RAA) devant le tribunal administratif de Toulouse (68 rue Raymond IV – 31 000 – Toulouse), par courrier en recommandé avec accusé de réception ou par l'application Télérecours, accessible par le lien : <http://www.telerecours.fr>.

Article 13 – Exécution

La secrétaire générale de la préfecture de Tarn-et-Garonne, la sous-préfète de l'arrondissement de Castelsarrasin, la directrice départementale des territoires, le commandant du groupement de gendarmerie de Tarn-et-Garonne, le directeur départemental de sécurité publique, les maires des communes riveraines des cours d'eau faisant l'objet de la présente réglementation, le chef de service départemental de l'Office Français de la Biodiversité (OFB) sont chargés, chacun en ce qui le concerne, de l'exécution du présent arrêté.

A Montauban, le 01 juin 2022

Pour la préfète,

Par délégation,


La Directrice départementale
des territoires
Lucie CHADOURNE-FACON

Annexe 1 – Sectorisation des limitations de prélèvement d'eau à usage agricole

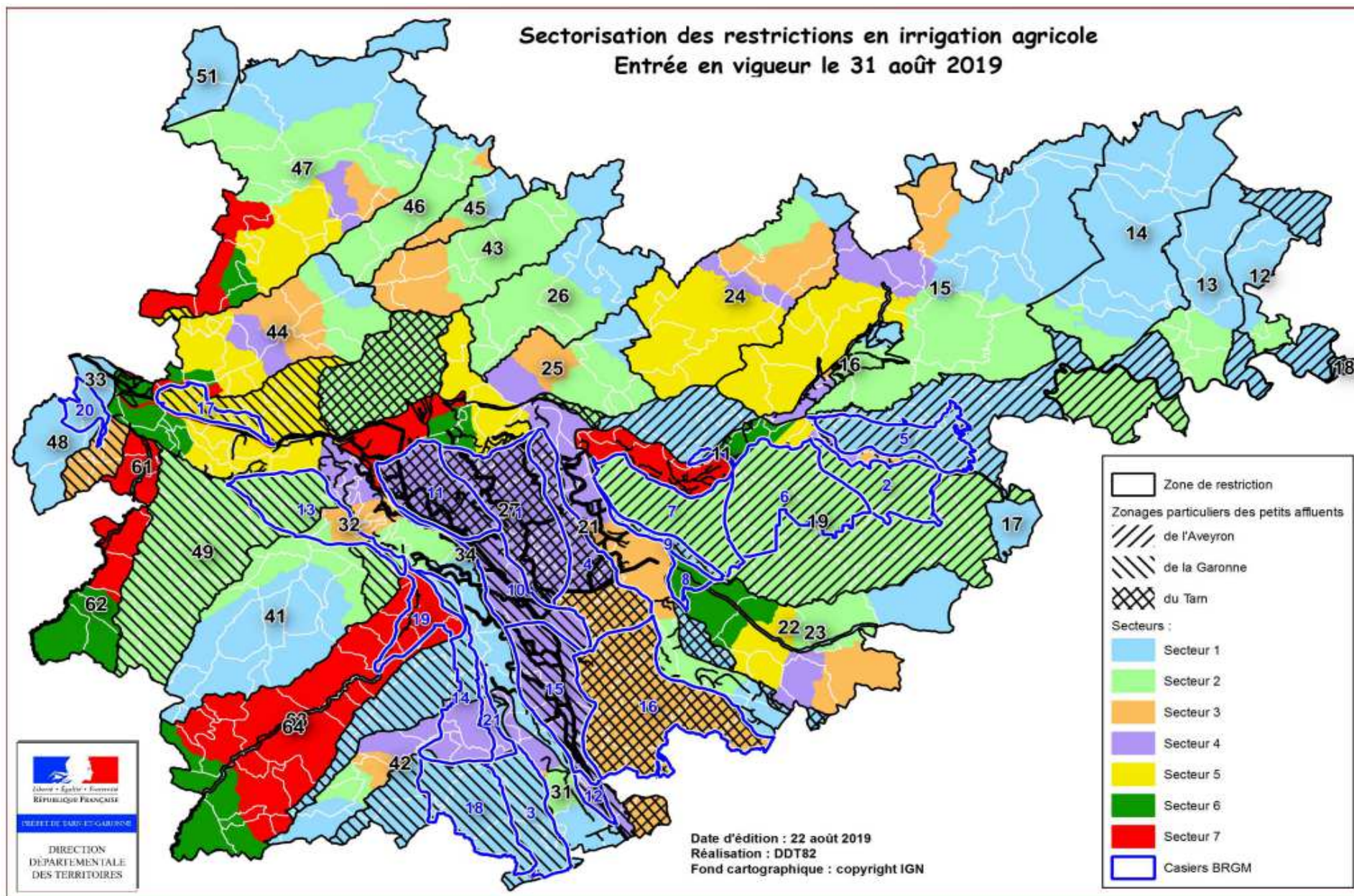
Restriction	Lundi		Mardi		Mercredi		Jeudi		Vendredi		Samedi		Dimanche	
	de 8 h à 20 h	de 20 h à 8 h	de 8 h à 20 h	de 20 h à 8 h	de 8 h à 20 h	de 20 h à 8 h	de 8 h à 20 h	de 20 h à 8 h	de 8 h à 20 h	de 20 h à 8 h	de 8 h à 20 h	de 20 h à 8 h	de 8 h à 20 h	de 20 h à 8 h
Secteur 1	Interdit	Interdit	Interdit	Interdit	Interdit	Interdit	Interdit	Interdit	Interdit	Interdit	Interdit	Interdit	Interdit	Interdit
2	Autorisé	Autorisé	Interdit	Interdit	Autorisé	Autorisé	Autorisé	Autorisé	Autorisé	Autorisé	Autorisé	Autorisé	Autorisé	Autorisé
3	Autorisé	Autorisé	Autorisé	Autorisé	Interdit	Interdit	Autorisé	Autorisé	Autorisé	Autorisé	Autorisé	Autorisé	Autorisé	Autorisé
4	Autorisé	Autorisé	Autorisé	Autorisé	Autorisé	Autorisé	Interdit	Interdit	Autorisé	Autorisé	Autorisé	Autorisé	Autorisé	Autorisé
5	Autorisé	Autorisé	Autorisé	Autorisé	Autorisé	Autorisé	Autorisé	Autorisé	Interdit	Interdit	Autorisé	Autorisé	Autorisé	Autorisé
6	Autorisé	Autorisé	Autorisé	Autorisé	Autorisé	Autorisé	Autorisé	Autorisé	Autorisé	Autorisé	Interdit	Interdit	Autorisé	Autorisé
7	Autorisé	Autorisé	Autorisé	Autorisé	Autorisé	Autorisé	Autorisé	Autorisé	Autorisé	Autorisé	Autorisé	Autorisé	Interdit	Interdit

Restriction	Lundi		Mardi		Mercredi		Jeudi		Vendredi		Samedi		Dimanche	
	de 8 h à 20 h	de 20 h à 8 h	de 8 h à 20 h	de 20 h à 8 h	de 8 h à 20 h	de 20 h à 8 h	de 8 h à 20 h	de 20 h à 8 h	de 8 h à 20 h	de 20 h à 8 h	de 8 h à 20 h	de 20 h à 8 h	de 8 h à 20 h	de 20 h à 8 h
Secteur 1	Interdit	Interdit	Autorisé	Autorisé	Autorisé	Autorisé	Interdit	Interdit	Autorisé	Autorisé	Autorisé	Autorisé	Autorisé	Autorisé
2	Autorisé	Autorisé	Interdit	Interdit	Autorisé	Autorisé	Autorisé	Autorisé	Interdit	Interdit	Autorisé	Autorisé	Autorisé	Autorisé
3	Autorisé	Autorisé	Autorisé	Autorisé	Interdit	Interdit	Autorisé	Autorisé	Autorisé	Autorisé	Interdit	Interdit	Autorisé	Autorisé
4	Autorisé	Autorisé	Autorisé	Autorisé	Autorisé	Autorisé	Interdit	Interdit	Autorisé	Autorisé	Autorisé	Autorisé	Interdit	Interdit
5	Interdit	Interdit	Autorisé	Autorisé	Autorisé	Autorisé	Autorisé	Autorisé	Interdit	Interdit	Autorisé	Autorisé	Autorisé	Autorisé
6	Autorisé	Autorisé	Interdit	Interdit	Autorisé	Autorisé	Autorisé	Autorisé	Autorisé	Autorisé	Interdit	Interdit	Autorisé	Autorisé
7	Autorisé	Autorisé	Autorisé	Autorisé	Interdit	Interdit	Autorisé	Autorisé	Autorisé	Autorisé	Autorisé	Autorisé	Interdit	Interdit

Restriction	Lundi		Mardi		Mercredi		Jeudi		Vendredi		Samedi		Dimanche	
	de 8 h à 20 h	de 20 h à 8 h	de 8 h à 20 h	de 20 h à 8 h	de 8 h à 20 h	de 20 h à 8 h	de 8 h à 20 h	de 20 h à 8 h	de 8 h à 20 h	de 20 h à 8 h	de 8 h à 20 h	de 20 h à 8 h	de 8 h à 20 h	de 20 h à 8 h
Secteur 1	Interdit	Interdit	Autorisé	Autorisé	Interdit	Interdit	Autorisé	Autorisé	Interdit	Interdit	Autorisé	Autorisé	Interdit	Interdit
2	Interdit	Interdit	Interdit	Interdit	Autorisé	Autorisé	Interdit	Interdit	Autorisé	Autorisé	Interdit	Interdit	Autorisé	Autorisé
3	Autorisé	Autorisé	Interdit	Interdit	Interdit	Interdit	Autorisé	Autorisé	Interdit	Interdit	Autorisé	Autorisé	Interdit	Interdit
4	Interdit	Interdit	Autorisé	Autorisé	Interdit	Interdit	Interdit	Interdit	Autorisé	Autorisé	Interdit	Interdit	Autorisé	Autorisé
5	Autorisé	Autorisé	Interdit	Interdit	Autorisé	Autorisé	Interdit	Interdit	Interdit	Interdit	Autorisé	Autorisé	Interdit	Interdit
6	Interdit	Interdit	Autorisé	Autorisé	Interdit	Interdit	Autorisé	Autorisé	Interdit	Interdit	Interdit	Interdit	Autorisé	Autorisé
7	Autorisé	Autorisé	Interdit	Interdit	Autorisé	Autorisé	Interdit	Interdit	Autorisé	Autorisé	Interdit	Interdit	Autorisé	Interdit

La mise en œuvre de cette sectorisation est applicable pour tous les secteurs d'une zone dès lors que celle-ci est concernée par une limitation des prélèvements en eau
 Pour connaître le secteur de chaque prélèvement, consulter http://carteillevoir.do?carte=gestion_irrigation&service=DDT_82

Annexe 2 – carte des zones d'alerte pour les prélèvements d'eau à usage agricole



Annexe 3 – Conditions d'application pour les particuliers, collectivités, hôtels, ...

Extrait de l'arrêté-cadre départemental 2020-06-30-004 du 30 juin 2020

◆ Echelle communale

Les restrictions s'appliquent au niveau communal dès lors que la commune est concernée (partiellement ou en totalité) par un niveau de limitation ou d'interdiction. C'est le **niveau le plus contraignant des restrictions qui prévaut**. L'annexe 4 indique le niveau de restriction qui s'applique pour chaque commune.

◆ Milieu naturel

Pour cette catégorie d'usagers, les restrictions s'appliquent sans distinction du milieu de prélèvement : les eaux superficielles (cours d'eau – plan d'eau) et les eaux souterraines (nappes d'accompagnement – nappes déconnectées).

Une exception est faite pour les riverains des grands cours d'eau réalimentés (Garonne et Canal – Tarn – Aveyron – Gimone – Arrats) qui peuvent continuer à prélever sans restriction dans les grands cours d'eau tant que ceux-ci ne sont pas soumis à restriction.

◆ Appartenance à une zone d'alerte

La liste des zones d'alerte de restriction par commune est disponible sur le portail Internet des services de l'Etat (<http://www.tarn-et-garonne.gouv.fr> > Politiques publiques > Environnement > Eau > Gestion de la sécheresse > Arrêté-cadre départemental – Annexe 3).

◆ Restrictions à appliquer

	Particuliers et collectivités				Particuliers + hôtels + résidences privées	
	Irrigation de potagers et de serres	Irrigation de terrains de sport – pelouses et espaces verts	Remplissage de plans d'eau d'agrément	Lavage de véhicules + toitures + bâtiments	Piscines : remise à niveau quotidienne	Piscines : remplissage complet
NIVEAU 1B	Interdiction de prélèvement : 12 h à 20 h	Interdiction de prélèvement : 08 h à 20 h	Interdiction totale	Interdiction totale	Pas de restriction	Interdiction totale
NIVEAU 2	Interdiction de prélèvement : 08 h à 20 h	Interdiction totale	Interdiction totale	Interdiction totale	Interdiction totale	Interdiction totale
NIVEAU 3	Interdiction de prélèvement : 08 h à 20 h	Interdiction totale	Interdiction totale	Interdiction totale	Interdiction totale	Interdiction totale

Le remplissage des piscines des collectivités et des campings n'est pas soumis à restriction.

Annexe 4 – Niveau de restriction communal pour les particuliers, collectivités, hôtels, ...

INSEE	NOM_COMMUNE	NIV_RESTRICTION	INSEE	NOM_COMMUNE	NIV_RESTRICTION
82001	Albefeuille-Lagarde	Niveau 1B	82056	Espinas	
82002	Albias		82057	Fabas	Niveau 1B
82003	Angeville		82058	Fajolles	
82004	Asques		82059	Faudoas	
82005	Aucamville		82060	Fauroux	Niveau 1B
82006	Auterive		82061	Fénéyrols	
82007	Auty	Niveau 1B	82062	Finhan	
82008	Auvillar		82063	Garganvillar	
82009	Balignac		82064	Gariès	
82010	Bardigues		82065	Gasques	
82011	Barry-d'Islemade	Niveau 1B	82066	Génébrières	
82012	Les Barthes	Niveau 1B	82067	Gensac	
82013	Beaumont-de-L		82068	Gimat	
82014	Beaupuy		82069	Ginals	
82015	Belbèze		82070	Glatens	
82016	Belvèze	Niveau 1B	82071	Goas	
82017	Bessens	Niveau 1B	82072	Golfech	
82018	Bioule	Niveau 1B	82073	Goudourville	
82019	Boudou	Niveau 1B	82074	Gramont	
82020	Bouillac		82075	Grisolles	Niveau 1B
82021	Bouloc	Niveau 1B	82076	L'Honor-de-Cos	
82022	Bourg-de-Visa	Niveau 1B	82077	Labarthe	Niveau 1B
82023	Bourret		82078	Labastide-de-Penne	Niveau 1B
82024	Brassac	Niveau 1B	82079	Labastide-St-Pierre	Niveau 1B
82025	Bressols	Niveau 1B	82080	Labastide-du-Temple	Niveau 1B
82026	Bruniquel		82081	Labourgade	
82027	Campsas	Niveau 1B	82082	Lacapelle-Livron	Niveau 1B
82028	Canals	Niveau 1B	82083	Lachapelle	
82029	Castanet		82084	Lacour	Niveau 1B
82030	Castelferrus		82085	Lacourt-Saint-Pierre	Niveau 1B
82031	Castelmayran		82086	Lafitte	
82032	Castelsagrat	Niveau 1B	82087	Lafrançaise	Niveau 1B
82033	Castelsarrasin	Niveau 1B	82088	Laguépie	
82034	Castéra-Bouzet		82089	Lamagistère	
82035	Caumont		82090	Lamothe-Capdeville	
82036	Le Causé		82091	Lamothe-Cumont	
82037	Caussade	Niveau 1B	82092	Lapenche	Niveau 1B
82038	Caylus	Niveau 1B	82093	Larrazet	
82039	Cayrac	Niveau 1B	82094	Lauzerte	Niveau 1B
82040	Cayriech	Niveau 1B	82095	Lavaurette	Niveau 1B
82041	Cazals		82096	La Villedieu-du-T	Niveau 1B
82042	Cazes-Mondenard	Niveau 1B	82097	Lavit	
82043	Comberouger		82098	Léojac	
82044	Corbarieu	Niveau 1B	82099	Lizac	Niveau 1B
82045	Cordes-Tolosannes		82100	Loze	Niveau 1B
82046	Coutures		82101	Malause	
82047	Cumont		82102	Mansonville	
82048	Dieupentale	Niveau 1B	82103	Marignac	
82049	Donzac		82104	Marsac	
82050	Dunes		82105	Mas-Grenier	
82051	Durfort-Lacapelette	Niveau 1B	82106	Maubec	
82052	Escatalens	Niveau 1B	82107	Maumusson	
82053	Escazeaux		82108	Meauzac	Niveau 1B
82054	Espalais		82109	Merles	
82055	Esparsac		82110	Mirabel	Niveau 1B

INSEE	NOM_COMMUNE	NIV_RESTRICTION	INSEE	NOM_COMMUNE	NIV_RESTRICTION
82111	Miramont-de-Quercy	Niveau 1B	82154	Saint-Amans-de-Pell.	
82112	Moissac	Niveau 1B	82155	Saint-Antonin-Noble-Val.	Niveau 1B
82113	Molières		82156	Saint-Arroumex	
82114	Monbéqui		82157	Saint-Beauzeil	Niveau 1B
82115	Monclar-de-Quercy		82158	Saint-Cirice	
82116	Montagudet	Niveau 1B	82159	Saint-Cirq	Niveau 1B
82117	Montaigu-de-Quercy	Niveau 1B	82160	Saint-Clair	
82118	Montaïn		82161	Saint-Étienne-de-T.	
82119	Montalzat	Niveau 1B	82162	Saint-Georges	Niveau 1B
82120	Montastruc	Niveau 1B	82163	Saint-Jean-du-Bouzet	
82121	Montauban	Niveau 1B	82164	Sainte-Juliette	
82122	Montbarla		82165	Saint-Loup	
82123	Montbartier	Niveau 1B	82166	Saint-Michel	
82124	Montbeton	Niveau 1B	82167	Saint-Nauphary	
82125	Montech	Niveau 1B	82168	Saint-Nazaire-de-Val.	Niveau 1B
82126	Monteils	Niveau 1B	82169	Saint-Nicolas-de-la-G.	Niveau 1B
82127	Montesquieu	Niveau 1B	82170	Saint-Paul-d'Espis	Niveau 1B
82128	Montfermier		82171	Saint-Porquier	Niveau 1B
82129	Montgaillard		82172	Saint-Projet	Niveau 1B
82130	Montjoi	Niveau 1B	82173	Saint-Sardos	
82131	Montpezat-de-Q	Niveau 1B	82174	Saint-Vincent	Niveau 1B
82132	Montricoux		82175	Saint-Vincent-Lesp.	
82133	Mouillac	Niveau 1B	82176	La Salvetat-Bel.	
82134	Nègrepelisse		82177	Sauveterre	Niveau 1B
82135	Nohic	Niveau 1B	82178	Savenès	
82136	Orgueil	Niveau 1B	82179	Septfonds	Niveau 1B
82137	Parisot		82180	Sérignac	
82138	Perville	Niveau 1B	82181	Sistels	
82139	Le Pin		82182	Touffailles	Niveau 1B
82140	Piquecos		82183	Tréjols	
82141	Pommevic		82184	Vaïssac	
82142	Pompignan	Niveau 1B	82185	Vaïssac	Niveau 1B
82143	Poupas		82186	Valeilles	
82144	Puycornet		82187	Valence	
82145	Puygaillard-de-Q		82188	Varen	
82146	Puygaillard-de-L		82189	Varennes	Niveau 1B
82147	Puylagarde		82190	Vazerac	Niveau 1B
82148	Puylaroque	Niveau 1B	82191	Verdun-sur-Garonne	
82149	Réalville	Niveau 1B	82192	Verfeil	
82150	Reyniès	Niveau 1B	82193	Verlhac-Tescou	
82151	Roquecor	Niveau 1B	82194	Vigueron	
82152	Saint-Aignan		82195	Villebrumier	Niveau 1B
82153	Saint-Amans-du-Pech	Niveau 1B		Villemade	Niveau 1B