



# PRÉFET DE TARN-ET-GARONNE

*Liberté  
Égalité  
Fraternité*

DIRECTION DÉPARTEMENTALE  
DES TERRITOIRES  
Service Eau et Biodiversité  
Bureau Police de l'eau

## **Arrêté préfectoral 2021 – 09 – 01 – 00012 portant limitation des prélèvements d'eau**

La préfète de Tarn-et-Garonne,  
Chevalier de la légion d'honneur,  
Chevalier de l'Ordre National du Mérite,

Vu le code de l'environnement et notamment les articles L.172-5 à L.172-17, L.211-1 à L.211-3, L.214-6, L.215-7, L.215-9, L.215-10, L.216-4, R.211-66 à R.211-69, R.211-71, R.214-1 à R.214-31 et R.214-41 à R.214-56,

Vu le code général des collectivités territoriales et notamment les articles L.2212-2 et L.2215-1,

Vu le décret du 08 août 1909 fixant la dotation de salubrité pour les rivières réalimentées par le canal de la Neste,

Vu le décret 1962-1448 du 24 novembre 1962 modifié relatif à l'exercice de la police de l'eau,

Vu le décret 2004-0374 du 29 avril 2004 modifié, relatif aux pouvoirs des Préfets, à l'organisation et à l'action des services de l'Etat dans les régions et départements,

Vu le Schéma Directeur d'Aménagement et de Gestion des Eaux du bassin Adour-Garonne entré en vigueur le 21 décembre 2015,

Vu l'arrêté-cadre interdépartemental du 08 juin 2016 portant définition d'un plan d'action sécheresse pour le sous-bassin du Tarn,

Vu l'arrêté-cadre interdépartemental du 21 juin 2016 de définition d'un plan d'action sécheresse sur le bassin de l'Aveyron,

Vu l'arrêté-cadre interdépartemental du 04 juillet 2017 portant définition d'un plan d'action en cas de sécheresse pour le bassin de la Garonne,

Vu l'arrêté-cadre interdépartemental 17 juillet 2017 de définition d'un plan d'action sécheresse sur le bassin du Lot,

Vu l'arrêté interdépartemental du 27 janvier 2021, portant définition d'un plan d'action sécheresse pour le bassin de la Neste et Rivières de Gascogne,

Vu l'arrêté préfectoral 2020-06-30-004 du 30 juin 2020 portant définition des modalités de mise en application du plan de crise "Sécheresse" dans le département de Tarn-et-Garonne,

Vu l'arrêté préfectoral 2021-07-19-00003 du 19 juillet 2021 portant délégation de signature à madame Nathalie Cencic, directrice départementale des territoires,

Vu l'arrêté préfectoral DDT-82-2021-08-16-00002 du 16 août 2021 portant délégation de signature aux chefs de service et à certains agents de leur service,

Vu les arrêtés préfectoraux du 20 juin 2016 pour l'OUGC Tarn, le 08 juillet 2016 pour l'OUGC Aveyron-Lemboulas, le 21 juillet 2016 pour l'OUGC Garonne amont, le 22 juillet 2016 pour l'OUGC Garonne aval, le 10 août 2016 pour l'OUGC Lot et l'OUGC Neste et rivières de Gascogne et leurs modifications, portant autorisation unique pluriannuelle des prélèvements d'eau pour l'irrigation agricole,

Vu l'arrêté préfectoral 2021-08-25-00001 du 25 août 2021 portant limitation des prélèvements d'eau,

Considérant la dégradation des conditions hydroclimatiques constatée sur une partie du département en référence à l'arrêté-cadre départemental 2020-06-30-004 du 30 juin 2020,

Considérant que les seuils définis dans l'arrêté-cadre départemental 2020-06-30-004 du 30 juin 2020 ont été atteints ou dépassés sur une ou plusieurs stations de référence,

Considérant que des mesures temporaires de restriction de certains usages de l'eau sont nécessaires pour la préservation de la santé, de l'alimentation en eau potable, de sécurité et de salubrité publique, des écosystèmes

aquatiques et pour la protection de la ressource en eau,  
 Considérant la nécessaire solidarité des usagers de l'eau,  
 Sur proposition de la cheffe de service Eau et Biodiversité de la DDT de Tarn-et-Garonne,

## ARRETE

### Article 1 – Mesures de limitation des prélèvements d'eau pour l'irrigation agricole

#### 1.1 – Décision

Il est fait application des dispositions de limitation et de partage des eaux suivant et selon le tableau de restriction figurant en annexe 1 :

	Zone	Dénomination	Niveau de restriction	Irrigation cultures spéciales en cas d'interdiction totale
<b>Unité 1 – Aveyron</b>				
	11	Rivière Aveyron		Cult. spé. nc maïs-sem. autorisés à 50 %
	12	Bassin de la Baye	3,5 JOURS – Niv 2	Cult. spé. yc maïs-sem. autorisés à 50 %
	13	Bassin de la Seye	3,5 JOURS – Niv 2	Cult. spé. nc maïs-sem. autorisés à 50 %
	14	Bassin de la Bonnette	3,5 JOURS – Niv 2	Cult. spé. nc maïs-sem. autorisés à 50 %
	15	Bassin de la Lère non réalimentée	3,5 JOURS – Niv 2	Cult. spé. nc maïs-sem. autorisés à 50 %
	16	Bassin de la Lère réalimentée		Cult. spé. nc maïs-sem. autorisés à 50 %
	17	Bassin de la Vère		Cult. spé. nc maïs-sem. autorisés à 50 %
	18	Bassin du Viaur		Pas de dérogation
	19	Petits affluents de l'Aveyron	3,5 JOURS – Niv 2	Cult. spé. nc maïs-sem. autorisés à 50 %
<b>Unité 2 – Tarn</b>				
	21	Rivière Tarn		Cult. spé. yc maïs-sem. autorisés à 50 %
	22	Bassin du Tescou réalimenté		Cult. spé. nc maïs-sem. autorisés à 50 %
	23	Bassin du Tescou non réalimenté	Totale – Niv 3	Cult. spé. nc maïs-sem. autorisés à 50 %
	24	Bassin du Lemboulas amont + Petit Lembous	TOTALE – Niv 3	Cult. spé. yc maïs-sem. autorisés à 50 %
	25	Bassin du Lemboulas aval		Cult. spé. yc maïs-sem. autorisés à 50 %
	26	Bassin de la Lupte-Lembous	TOTALE – Niv 3	Cult. spé. nc maïs-sem. autorisés à 50 %
	27	Petits affluents du Tarn	3,5 JOURS – Niv 2	Cult. spé. yc maïs-sem. autorisés à 50 %
<b>Unité 3 – Garonne</b>				
	31	Fleuve Garonne amont		Cult. spé. yc maïs-sem. autorisés à 50 %
	22	Fleuve Garonne médiane		Cult. spé. yc maïs-sem. autorisés à 50 %
	33	Fleuve Garonne aval		Cult. spé. yc maïs-sem. autorisés à 50 %
	34	Canal latéral et de Montech		Cult. spé. yc maïs-sem. autorisés à 50 %
<b>Unité 4 – Affluents de Garonne</b>				
	41	Bassin de la Sère	3,5 JOURS – Niv 2	Pas de dérogation
	42	Bassin du Lambon	3,5 JOURS – Niv 2	Cult. spé. yc maïs-sem. autorisés à 50 %
	43	Bassin de la Barguelonne amont	3,5 JOURS – Niv 2	Cult. spé. nc maïs-sem. autorisés à 50 %
	44	Bassin de la Barguelonne aval		Cult. spé. yc maïs-sem. autorisés à 50 %
	45	Bassin du Lendou	2 JOURS – Niv 1B	Cult. spé. yc maïs-sem. autorisés à 50 %
	46	Bassin de la Petite Barguelonne	2 JOURS – Niv 1B	Cult. spé. yc maïs-sem. autorisés à 50 %
	47	Bassin de la Séoune	TOTALE – Niv 3	Cult. spé. nc maïs-sem. autorisés à 50 %
	48	Bassin de l'Auroue	TOTALE – Niv 3	Cult. spé. yc maïs-sem. autorisés à 50 %
	49	Petits affluents de Garonne	3,5 JOURS – Niv 2	Cult. spé. yc maïs-sem. autorisés à 50 %

Zone	Dénomination	Niveau de restriction	Irrigation cultures spéciales en cas d'interdiction totale
Unité 5 – Lot			
51	Boudouyssou (Tancanne)		Pas de dérogation
Unité 6 – Neste			
61	Rivière Arrats réalimenté		Pas de dérogation
62	Petits affluents de l'Arrats	TOTALE – Niv 3	Pas de dérogation
63	Rivière Gimone réalimentée		Pas de dérogation
64	Petits affluents de la Gimone	TOTALE – Niv 3	Pas de dérogation

## 1.2 – Ressources concernées par les limitations

Les dispositions définies à l'article 1 s'appliquent aux prélèvements pour :

- ◆ les bassins-versant, cours d'eau et canaux désignés,
- ◆ leurs affluents, ainsi que dans les eaux souterraines de leur nappe d'accompagnement,  
Les nappes d'accompagnement de la Garonne, du Tarn de l'Aveyron et de la Lère ont fait l'objet d'une délimitation par le BRGM. En dehors de ces axes hydrauliques, la nappe d'accompagnement est limitée à 100 mètres de part et d'autre du cours d'eau.
- ◆ l'alimentation des plans d'eau par barrage ou dérivation des eaux des rivières et leurs affluents, lorsque les réalimentations sont dûment autorisées par l'administration.

En dehors du système Neste, la définition des ressources concernées par les limitations est mentionnée à l'article 3 de l'arrêté-cadre départemental 2020-06-30-004 du 30 juin 2020 relatif à la mise en application du plan de crise "sécheresse".

## 1.3 – Sectorisation

L'appartenance d'un prélèvement à une zone et un secteur est mentionnée sur le registre d'autorisation communiqué à chaque irrigant avant la campagne d'étiage et reste valable en situation de sécheresse.

Les restrictions s'appliquent en jours par semaine selon le secteur, conformément à l'annexe 1 du présent arrêté (tableau de sectorisation).

Concernant le maraîchage (polyculture légumière avec commercialisation en circuit-court), l'annexe 1 du présent arrêté ne s'applique pas. Les contraintes culturelles de ce type de production amènent à un aménagement des limitations dans les mêmes proportions mais en horaire et non en jours, comme suit :

Niveau de restriction		Modalité de restriction
Niveau 1B	30 %	Interdiction de 12 h à 20 h 00
Niveau 2	50 %	Interdiction de 08 h à 20 h 00

## 1.4 – Irrigation collective – Aménagements

Pour les ASA (association syndicale autorisée), le niveau de restriction peut être aménagé de la façon suivante :

Niveau de restriction pour l'irrigation individuelle		Aménagement de la restriction pour l'irrigation collective
1 jour par semaine	=>	limitation de 15 % du débit
2 jours par semaine	=>	limitation de 30 % du débit
3,5 jours par semaine	=>	limitation de 50 % du débit
Interdiction totale de prélèvement	=>	Interdiction totale de prélèvement

## 1.5 – Dérogations pour les cultures spéciales en cas d'interdiction totale

Les cultures légumières, le tabac, les cultures porte-graines et les pépinières sont soumis à une limitation de 3,5 jours par semaine, soit une réduction de 50 %.

Les autorisations de prélèvements pour l'irrigation du maïs-semence sont exclues de cette disposition dérogatoire si la surface en cultures spéciales incluant le maïs-semence excède 10 % de la surface irriguée de la zone. La possibilité d'irriguer le maïs-semence est indiquée à l'article 1-1 ci-dessus.

## **Article 2 – Limitation des prélèvements dans le milieu naturel pour les particuliers et assimilés**

---

Les restrictions s'appliquent au niveau communal dès lors que la commune est concernée (partiellement ou en totalité) par un niveau de limitation ou d'interdiction.

Les restrictions s'appliquent sans distinction du milieu de prélèvement : les eaux superficielles (cours d'eau – plan d'eau) et les eaux souterraines (nappes d'accompagnement – nappes déconnectées).

Une exception est faite pour les riverains des grands cours d'eau réalimentés (Garonne et Canal – Tarn – Aveyron – Gimone – Arrats) qui peuvent continuer à prélever sans restriction dans les grands cours d'eau tant que ceux-ci ne sont pas soumis à restriction.

Le détail des restrictions est consultable aux annexes 3 et 4 du présent arrêté.

## **Article 3 – Retenues et moulins**

---

Sont également en vigueur :

- ◆ l'arrêté 2020-06-30-004 du 30 juin 2020 – article 3-3 : interdiction du remplissage des plans d'eau,
- ◆ l'arrêté 2020-06-30-004 du 30 juin 2020 – article 11-2 : interdiction de variation de niveau d'eau au droit des barrages et seuils en travers des cours d'eau, à l'exception de ceux faisant l'objet d'un dossier "Loi sur l'Eau" validé par l'administration.

## **Article 4 – Débit réservé**

---

En application de l'article L.214-8 du code de l'environnement, un débit réservé minimal garantissant la vie, la circulation et la reproduction des espèces qui peuplent les eaux, doit être maintenu en tout temps à l'aval de tout ouvrage, y compris des prélèvements d'eau.

Si le débit amont est inférieur au débit réservé, la totalité du débit amont devra transiter à l'aval.

## **Article 5 – Travaux en rivière**

---

Aucune intervention dans le lit des cours d'eau et de leurs affluents ne sera autorisée pendant la durée de validité du présent arrêté hormis les travaux déjà acceptés ou faisant l'objet d'un dossier "Loi sur l'Eau" validé par l'administration. En cas d'urgence, une autorisation pourra être délivrée après avis du service de police de l'eau.

## **Article 6 – Usages non concernés**

---

Sont exclus de l'application du présent arrêté, les prélèvements opérés pour :

- ◆ l'adduction d'eau potable. Cependant, l'usage de l'eau potable par les abonnés peut faire l'objet de restriction en application de l'arrêté-cadre préfectoral 2020-06-30-004 du 30 juin 2020, d'arrêtés préfectoraux spécifiques, de décision du fournisseur d'eau potable. L'information est alors faite par le fournisseur,
- ◆ la lutte contre l'incendie,
- ◆ l'abreuvement des animaux, les piscicultures et les parcs à volailles dans la limite du respect de l'article relatif au débit réservé (article 4 du présent arrêté).

## **Article 7 – Durée et validité**

---

Les mesures définies dans le présent arrêté sont applicables à compter du **samedi 04 septembre 2021 à 08 h 00**. Elles restent en vigueur jusqu'au 31 octobre 2021, sauf abrogation.

## **Article 8 – Extension ou renforcement des mesures**

---

Les maires, qui considèrent que la situation de la ressource en eau sur le territoire de leur commune le nécessite, peuvent prendre un arrêté complémentaire de restriction d'usage, sous réserve qu'il soit plus contraignant que le présent arrêté.

## **Article 9 – Abrogation**

---

L'arrêté préfectoral 2021-08-25-00001 du 25 août 2021 est abrogé à l'entrée en vigueur du présent arrêté.

## Article 10 – Recherche des infractions

---

En vue de rechercher et de constater des infractions, les services de l'Etat en charge de la police de l'eau, la gendarmerie nationale, la police municipale, les agents de l'Office Français de la Biodiversité (OFB) ont accès aux locaux ou lieux où sont réalisés les opérations à l'origine des infractions, dans les limites fixées par l'article L.216-4 du code de l'environnement.

## Article 11 – Sanctions

---

Tout manquement aux dispositions du présent arrêté relève des articles R.216-9 et R.216.12 du code de l'environnement et s'expose à une contravention de 5<sup>ème</sup> classe (maximum de 1 500 euros).

## Article 12 – Publicité

---

Le présent arrêté fera l'objet des mesures suivantes :

- ◆ insertion au recueil des actes administratifs,
- ◆ affichage dans les mairies riveraines des cours d'eau,
- ◆ publication sur le portail Internet des services de l'Etat de Tarn-et-Garonne

<http://www.tarn-et-garonne.gouv.fr>

rubrique "publications / arrêtés préfectoraux"

Le présent arrêté sera affiché dans toutes les communes concernées par les soins des maires pendant une durée minimum d'un mois.

## Article 13 – Délais et voies de recours

---

Dans un délai de 2 (deux) mois, un recours gracieux peut être présenté. Le silence gardé par l'administration pendant plus de 2 (deux) mois sur la demande en recours gracieux emporte décision implicite de rejet de cette demande, conformément à l'article R.421-2 du code de la justice administrative.

Dans un délai de 2 (deux) mois, la présente décision peut faire l'objet d'un recours contentieux à compter de sa date de publication au recueil des actes administratifs (RAA) devant le tribunal administratif de Toulouse (68 rue Raymond IV – 31 000 – Toulouse), par courrier en recommandé avec accusé de réception ou par l'application Télérecours, accessible par le lien : <http://www.telerecours.fr>.

## Article 14 – Exécution

---

La secrétaire générale de la préfecture de Tarn-et-Garonne, la sous-préfète de l'arrondissement de Castelsarrasin, la directrice départementale des territoires, le commandant du groupement de gendarmerie de Tarn-et-Garonne, le directeur départemental de sécurité publique, les maires des communes riveraines des cours d'eau faisant l'objet de la présente réglementation, le chef de service départemental de l'Office Français de la Biodiversité (OFB) sont chargés, chacun en ce qui le concerne, de l'exécution du présent arrêté.

A Montauban, le 01 septembre 2021

Pour la préfète,  
Par délégation,

**La Directrice départementale  
des Territoires**

Nathalie Cencic



## Annexe 1 – Sectorisation des limitations de prélèvement d'eau à usage agricole

Restriction	Secteur	Lundi		Mardi		Mercredi		Jeudi		Vendredi		Samedi		Dimanche	
		de 8 h à 20 h	de 20 h à 8 h	de 8 h à 20 h	de 20 h à 8 h	de 8 h à 20 h	de 20 h à 8 h	de 8 h à 20 h	de 20 h à 8 h	de 8 h à 20 h	de 20 h à 8 h	de 8 h à 20 h	de 20 h à 8 h	de 8 h à 20 h	de 20 h à 8 h
1 jour par semaine	1	Interdit	Interdit	Autorisé	Autorisé	Autorisé	Autorisé	Autorisé	Autorisé	Autorisé	Autorisé	Autorisé	Autorisé	Autorisé	Autorisé
	2	Autorisé	Autorisé	Interdit	Interdit	Autorisé	Autorisé	Autorisé	Autorisé	Autorisé	Autorisé	Autorisé	Autorisé	Autorisé	Autorisé
	3	Autorisé	Autorisé	Autorisé	Autorisé	Interdit	Interdit	Autorisé	Autorisé	Autorisé	Autorisé	Autorisé	Autorisé	Autorisé	Autorisé
	4	Autorisé	Autorisé	Autorisé	Autorisé	Autorisé	Autorisé	Interdit	Interdit	Autorisé	Autorisé	Autorisé	Autorisé	Autorisé	Autorisé
	5	Autorisé	Autorisé	Autorisé	Autorisé	Autorisé	Autorisé	Autorisé	Autorisé	Interdit	Interdit	Autorisé	Autorisé	Autorisé	Autorisé
	6	Autorisé	Autorisé	Autorisé	Autorisé	Autorisé	Autorisé	Autorisé	Autorisé	Autorisé	Autorisé	Autorisé	Interdit	Interdit	Autorisé
	7	Autorisé	Autorisé	Autorisé	Autorisé	Autorisé	Autorisé	Autorisé	Autorisé	Autorisé	Autorisé	Autorisé	Autorisé	Autorisé	Interdit

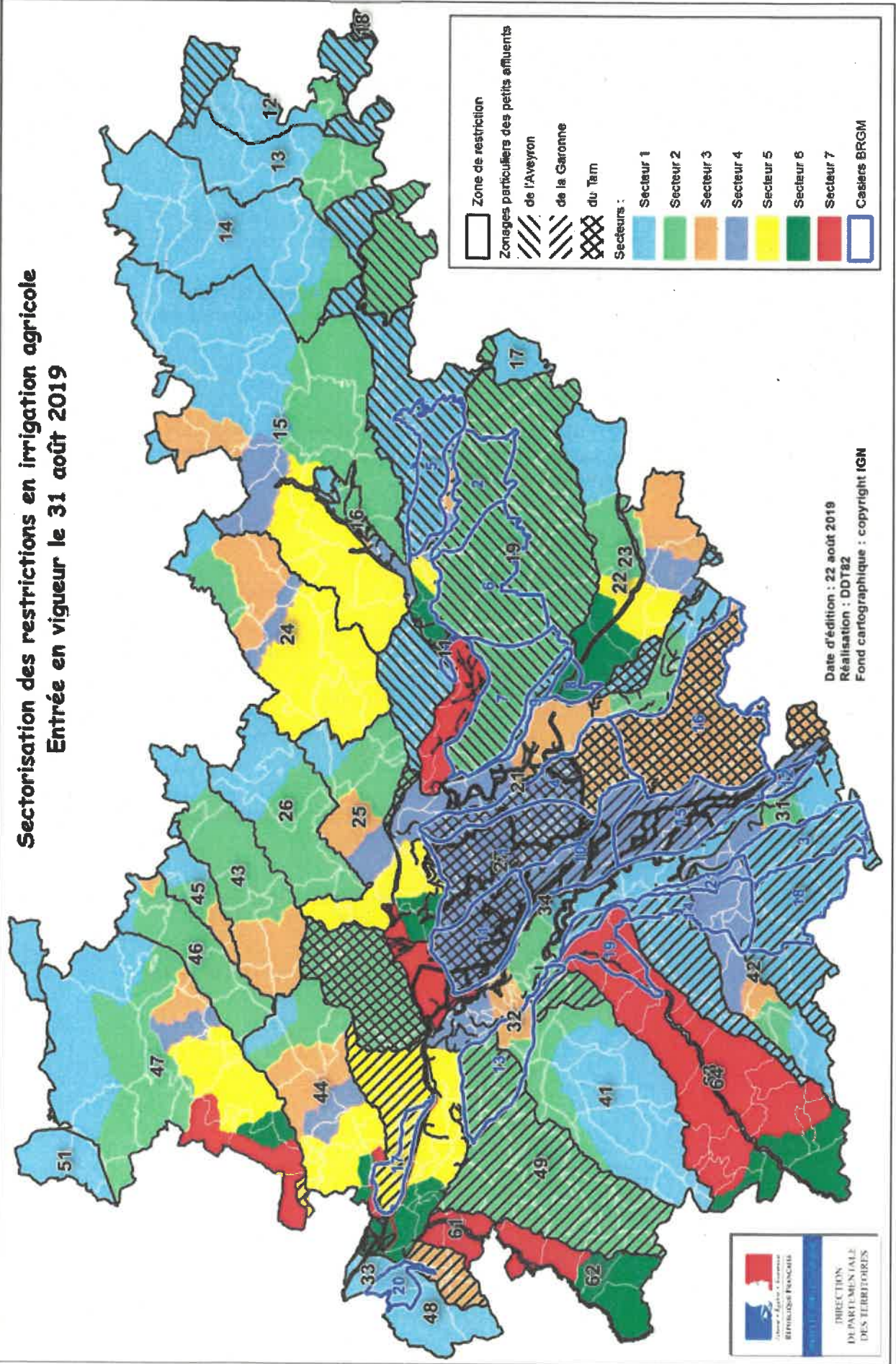
Restriction	Secteur	Lundi		Mardi		Mercredi		Jeudi		Vendredi		Samedi		Dimanche	
		de 8 h à 20 h	de 20 h à 8 h	de 8 h à 20 h	de 20 h à 8 h	de 8 h à 20 h	de 20 h à 8 h	de 8 h à 20 h	de 20 h à 8 h	de 8 h à 20 h	de 20 h à 8 h	de 8 h à 20 h	de 20 h à 8 h	de 8 h à 20 h	de 20 h à 8 h
2 jours par semaine	1	Interdit	Interdit	Autorisé	Autorisé	Autorisé	Autorisé	Interdit	Interdit	Autorisé	Autorisé	Autorisé	Autorisé	Autorisé	Autorisé
	2	Autorisé	Autorisé	Interdit	Interdit	Autorisé	Autorisé	Autorisé	Autorisé	Interdit	Interdit	Autorisé	Autorisé	Autorisé	Autorisé
	3	Autorisé	Autorisé	Autorisé	Autorisé	Interdit	Interdit	Autorisé	Autorisé	Autorisé	Autorisé	Interdit	Interdit	Autorisé	Autorisé
	4	Autorisé	Autorisé	Autorisé	Autorisé	Autorisé	Autorisé	Interdit	Interdit	Autorisé	Autorisé	Autorisé	Autorisé	Autorisé	Interdit
	5	Interdit	Interdit	Autorisé	Autorisé	Autorisé	Autorisé	Autorisé	Autorisé	Interdit	Interdit	Autorisé	Autorisé	Autorisé	Autorisé
	6	Autorisé	Autorisé	Interdit	Interdit	Autorisé	Autorisé	Autorisé	Autorisé	Autorisé	Autorisé	Interdit	Interdit	Autorisé	Autorisé
	7	Autorisé	Autorisé	Autorisé	Autorisé	Interdit	Interdit	Autorisé	Autorisé	Autorisé	Autorisé	Autorisé	Autorisé	Autorisé	Interdit

Restriction	Secteur	Lundi		Mardi		Mercredi		Jeudi		Vendredi		Samedi		Dimanche	
		de 8 h à 20 h	de 20 h à 8 h	de 8 h à 20 h	de 20 h à 8 h	de 8 h à 20 h	de 20 h à 8 h	de 8 h à 20 h	de 20 h à 8 h	de 8 h à 20 h	de 20 h à 8 h	de 8 h à 20 h	de 20 h à 8 h	de 8 h à 20 h	de 20 h à 8 h
3,5 jours par semaine	1	Interdit	Interdit	Autorisé	Autorisé	Interdit	Interdit	Autorisé	Autorisé	Interdit	Interdit	Autorisé	Autorisé	Interdit	Autorisé
	2	Interdit	Autorisé	Interdit	Interdit	Autorisé	Autorisé	Interdit	Interdit	Autorisé	Autorisé	Interdit	Interdit	Autorisé	Autorisé
	3	Autorisé	Autorisé	Interdit	Interdit	Interdit	Interdit	Autorisé	Autorisé	Interdit	Interdit	Autorisé	Autorisé	Interdit	Interdit
	4	Interdit	Interdit	Autorisé	Autorisé	Interdit	Interdit	Autorisé	Autorisé	Autorisé	Autorisé	Interdit	Interdit	Autorisé	Autorisé
	5	Autorisé	Autorisé	Interdit	Interdit	Autorisé	Autorisé	Interdit	Interdit	Interdit	Interdit	Autorisé	Autorisé	Interdit	Interdit
	6	Interdit	Interdit	Autorisé	Autorisé	Interdit	Interdit	Autorisé	Autorisé	Interdit	Interdit	Autorisé	Autorisé	Interdit	Autorisé
	7	Autorisé	Autorisé	Interdit	Interdit	Autorisé	Autorisé	Interdit	Interdit	Autorisé	Autorisé	Interdit	Interdit	Autorisé	Interdit

La mise en œuvre de cette sectorisation est applicable pour tous les secteurs d'une zone dès lors que celle-ci est concernée par une limitation des prélèvements en eau  
 Pour connaître le secteur de chaque prélèvement, consulter [http://carteile.application.developpement-durable.gouv.fr/cartes/voir.do?carte=gestion\\_irrigation&service=DDT\\_82](http://carteile.application.developpement-durable.gouv.fr/cartes/voir.do?carte=gestion_irrigation&service=DDT_82)

**Annexe 2 – carte des zones d'alerte pour les prélèvements d'eau à usage agricole**

**Sectorisation des restrictions en irrigation agricole  
Entrée en vigueur le 31 août 2019**



## Annexe 3 – Conditions d'application pour les particuliers, collectivités, hôtels, ...

Extrait de l'arrêté-cadre départemental 2020-06-30-004 du 30 juin 2020

### ◆ Echelle communale

Les restrictions s'appliquent au niveau communal dès lors que la commune est concernée (partiellement ou en totalité) par un niveau de limitation ou d'interdiction. C'est le **niveau le plus contraignant des restrictions qui prévaut**. L'annexe 4 indique le niveau de restriction qui s'applique pour chaque commune.

### ◆ Milieu naturel

Pour cette catégorie d'utilisateurs, les restrictions s'appliquent sans distinction du milieu de prélèvement : les eaux superficielles (cours d'eau – plan d'eau) et les eaux souterraines (nappes d'accompagnement – nappes déconnectées).

Une exception est faite pour les riverains des grands cours d'eau réalimentés (Garonne et Canal – Tarn – Aveyron – Gimone – Arrats) qui peuvent continuer à prélever sans restriction dans les grands cours d'eau tant que ceux-ci ne sont pas soumis à restriction.

### ◆ Appartenance à une zone d'alerte

La liste des zones d'alerte de restriction par commune est disponible sur le portail Internet des services de l'Etat (<http://www.tarn-et-garonne.gouv.fr> > Politiques publiques > Environnement > Eau > Gestion de la sécheresse > Arrêté-cadre départemental – Annexe 3).

### ◆ Restrictions à appliquer

	Particuliers et collectivités				Particuliers + hôtels + résidences privées	
	Irrigation de potagers et de serres	Irrigation de terrains de sport – pelouses et espaces verts	Remplissage de plans d'eau d'agrément	Lavage de véhicules + toitures + bâtiments	Piscines : remise à niveau quotidienne	Piscines : remplissage complet
NIVEAU 1B	Interdiction de prélèvement : 12 h à 20 h	Interdiction de prélèvement : 08 h à 20 h	Interdiction totale	Interdiction totale	Pas de restriction	Interdiction totale
NIVEAU 2	Interdiction de prélèvement : 08 h à 20 h	Interdiction totale	Interdiction totale	Interdiction totale	Interdiction totale	Interdiction totale
NIVEAU 3	Interdiction de prélèvement : 08 h à 20 h	Interdiction totale	Interdiction totale	Interdiction totale	Interdiction totale	Interdiction totale

Le remplissage des piscines des collectivités et des campings n'est pas soumis à restriction.



## Annexe 4 – Niveau de restriction communal pour les particuliers, collectivités, hôtels, ...

INSEE	NOM_COMMUNE	NIV_RESTRICTION	INSEE	NOM_COMMUNE	NIV_RESTRICTION
82001	Albefeuille-Lagarde	Niveau 2	82054	Espalais	Niveau 2
82002	Albias	Niveau 2	82055	Esparsac	Niveau 3
82003	Angeville	Niveau 2	82056	Espinas	Niveau 2
82004	Asques	Niveau 2	82057	Fabas	Niveau 2
82005	Aucamville	Niveau 2	82058	Fajolles	Niveau 2
82006	Auterive	Niveau 3	82059	Faldoas	Niveau 3
82007	Auty	Niveau 3	82060	Fauroux	Niveau 3
82008	Auwillar	Niveau 3	82061	Féneyrols	Niveau 2
82009	Balignac	Niveau 2	82062	Finhan	Niveau 2
82010	Bardigues	Niveau 3	82063	Garganvillar	Niveau 3
82011	Barry-d'Islemade	Niveau 2	82064	Gariès	Niveau 3
82012	Les Barthes	Niveau 2	82065	Gasques	
82013	Beaumont-de-L	Niveau 3	82066	Génébrières	Niveau 3
82014	Beaupuy	Niveau 2	82067	Gensac	Niveau 2
82015	Belbèze	Niveau 3	82068	Gimat	Niveau 3
82016	Belvèze	Niveau 3	82069	Ginals	Niveau 2
82017	Bessens	Niveau 2	82070	Glatens	Niveau 3
82018	Bioule	Niveau 2	82071	Goas	Niveau 3
82019	Boudou	Niveau 2	82072	Golfech	Niveau 2
82020	Bouillac	Niveau 2	82073	Goudourville	Niveau 2
82021	Bouloc	Niveau 3	82074	Gramont	Niveau 3
82022	Bourg-de-Visa	Niveau 3	82075	Grisolles	Niveau 2
82023	Bourret	Niveau 3	82076	L'Honor-de-Cos	Niveau 3
82024	Brassac	Niveau 3	82077	Labarthe	Niveau 3
82025	Bressols	Niveau 2	82078	Labastide-de-Penne	Niveau 3
82026	Bruniquel	Niveau 2	82079	Labastide-St-Pierre	Niveau 2
82027	Campsas	Niveau 2	82080	Labastide-du-Temple	Niveau 2
82028	Canals	Niveau 2	82081	Labourgade	Niveau 3
82029	Castanet	Niveau 2	82082	Lacapelle-Livron	Niveau 2
82030	Castelferrus	Niveau 3	82083	Lachapelle	Niveau 3
82031	Castelmayran	Niveau 2	82084	Lacour	Niveau 3
82032	Castelsagrat	Niveau 3	82085	Lacourt-Saint-Pierre	Niveau 2
82033	Castelsarrasin	Niveau 3	82086	Lafitte	Niveau 3
82034	Castéra-Bouzet	Niveau 2	82087	Lafrançaise	Niveau 3
82035	Caumont	Niveau 2	82088	Laguépie	Niveau 2
82036	Le Causé	Niveau 3	82089	Lamagistère	Niveau 2
82037	Caussade	Niveau 2	82090	Lamothe-Capdeville	Niveau 2
82038	Caylus	Niveau 2	82091	Lamothe-Cumont	Niveau 3
82039	Cayrac	Niveau 2	82092	Lapenche	Niveau 2
82040	Cayriech	Niveau 2	82093	Larrazet	Niveau 3
82041	Cazals	Niveau 2	82094	Lauzerte	Niveau 3
82042	Cazes-Mondenard	Niveau 3	82095	Lavaurette	Niveau 2
82043	Comberouger	Niveau 2	82096	La Villedieu-du-T	Niveau 2
82044	Corbarieu	Niveau 3	82097	Lavit	Niveau 2
82045	Cordes-Tolosannes	Niveau 3	82098	Léojac	Niveau 3
82046	Coutures	Niveau 2	82099	Lizac	Niveau 2
82047	Cumont	Niveau 3	82100	Loze	Niveau 2
82048	Dieupentale	Niveau 2	82101	Malause	Niveau 2
82049	Donzac	Niveau 3	82102	Mansonville	Niveau 3
82050	Dunes	Niveau 3	82103	Marignac	Niveau 3
82051	Durfort-Lacapelette	Niveau 3	82104	Marsac	Niveau 3
82052	Escatalens	Niveau 2	82105	Mas-Grenier	Niveau 2
82053	Escazeaux	Niveau 3	82106	Maubec	Niveau 3

